

いしのみまき 社協だより

編集と発行 社会福祉法人 石巻市社会福祉協議会

令和4年5月18日

第82号

〒986-0825 石巻市穀町15-2
TEL 0225 (96) 5290(代)
FAX 0225 (96) 5223
http://www.ishinomaki-shakyo.or.jp

「もったいない」を「ありがとう」に



(株)NTTデータスマートソーシング様からの食品提供

石巻市社協では、一般社団法人フードバンクいしのみまき様と協定を結び、家庭や企業で使いきれない食品の提供を受け付ける「フードドライブ事業」を実施しています。これまで「誰かの役に立ててもらいたい」「企業としても地域に貢献したい」とさまざまな方から食品のご提供をいただいております。ささえあふ地域づくりの輪が広がっています。

ご提供いただきたい食品は、

- ①未開封
- ②賞味期限が1か月以上
- ③常温保存可能

の3つを満たす食品となっています。

※お米、缶詰、インスタント・レトルト食品、お菓子、調味料、乾物、飲料など。

石巻市社協本所（ささえあいセンター3階）前にフードドライブコーナーを設置していますので、みなさまのご協力をお願いします。

- ### 第82号の主な内容
- フードドライブについて
 - 石巻市社協の主な実施事業
 - 令和4年度会計当初予算
 - 石巻市共同募金委員会からのお知らせ
 - 石巻市社協会費について
 - 新規採用職員の紹介
 - 各支所からのお知らせ
 - 社会福祉法人の紹介
 - ボランティアセンター通信
 - 各種助成金のお知らせ
 - 住民支え合い活動助成事業のご案内
 - 「おらいのアイドル」
 - ひろがる善意の輪
 - ウェブサイトリニューアル紹介

この広報は、みなさまからの会費と赤い羽根共同募金配分金の一部により発行しています。

石巻市社協の主な実施事業



●地域福祉事業 ●在宅福祉サービス事業

- ◆地域福祉フォーラム ◆地域サロン支援
- ◆子育てサークル支援
- ◆福祉協力員研修 ◆紙おむつ等購入助成 ◆福祉用具貸出
- ◆高齢者等あんしんカード設置 ◆地区座談会・出前講座の開催
- ◆ひとり暮らし老人等配食サービス・昼食会
- ◆地域福祉コーディネーターによる地域コミュニティ活動調整
- ◆世代間交流(こども友遊村など) ◆福祉のつどい支援
- ◆福祉学習/福祉学習推進研修会、福祉学習推進助成
- ◆キャップハンディ等体験学習への協力



●ボランティアセンター事業

- ◆ボランティア活動推進 ◆ボランティアへの情報提供
- ◆ボランティア団体・個人活動登録
- ◆ボランティア活動保険加入促進
- ◆ボランティア養成講座・ボランティア交流会の開催
- ◆ボランティアネットワークの構築
- ◆災害時のための災害ボランティアセンター体制整備
- ◇災害ボランティアの育成及び災害ボランティア登録
- ◇災害ボランティア講座の開催 ◇災害関連の情報提供

●生活援助事業

- ◆生活相談 ◆日常生活自立支援事業「まもりーぶ」
- ◆生活安定資金貸付 ◆生活福祉資金貸付

●法人運営事業

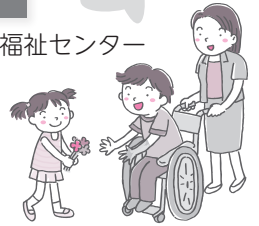
- ◆地域福祉推進委員会(各支所)
- ◆広報「社協だより」(年6回)
- ◆人材育成(実習生等の受入)

●共同募金事業

- ◆赤い羽根共同募金
- ◆歳末たすけあい募金
- ◆災害義援金の受付

●石巻市受託・指定管理者事業

- ◆生きがいデイサービス ◆河南老人福祉センター
- ◆桃生地域福祉センター
- ◆渡波・北上地域包括支援センター
- ◆生活支援体制整備事業実施業務
- ◆復興公営住宅等生活相談支援業務
- ◇地域生活支援員による見守り支援
- ◆支え合い活動支援事業(サロン活動等支援)
- ◆石巻市ささえあいセンター受付・案内業務



●介護保険事業・介護予防事業・障害者自立支援事業

- ◆居宅介護支援(ケアプラン作成)石巻・渡波・河北・雄勝北上・河南桃生
- ◆訪問介護(ホームヘルパー)石巻・北部(河北・雄勝・河南・桃生・北上)
- ◆通所介護(デイサービス)「福寿荘」
- ◆就労継続支援B型事業所「みどり園」「かしわホーム」
- ◆障害者地域活動支援センター「みどり園」「かしわホーム」

●各種福祉団体支援事業

- ◆民生委員児童委員協議会
- ◆老人クラブ連合会
- ◆身体障害者福祉協会
- ◆遺族会 ◆社会を明るくする運動
- ◆職親会



令和4年度会計当初予算

前期末支払資金残高
2,519万円

その他の活動収入
4,631万円

その他の収入
153万1千円

受取利息配当金収入
1万4千円

障害福祉サービス
等収入
1億554万4千円

会費収入
1,713万円

寄附金収入
214万円

経常経費補助金収入
1億8,047万4千円

収入
9億2,214万5千円

介護保険事業収入
2億6,335万2千円

受託金収入
2億4,769万8千円

負担金収入 78万円

貸付事業等収入 1,474万1千円

事業収入 1,724万1千円

負担金支出
5万円

助成金支出
372万円

共同募金
配分金事業費
753万6千円

貸付事業等支出
1,474万1千円

事務費支出
2,560万6千円

事業費支出
1億7,228万6千円

支出
9億2,214万5千円

人件費支出
6億2,033万4千円

その他の活動支出
5,798万5千円

予備費
1,988万7千円

ご協力ありがとうございました

令和3年度「赤い羽根共同募金運動」及び「歳末たすけあい募金運動」の報告

赤い羽根共同募金総額 18,092,897円

みなさまからお寄せいただきました募金は宮城県共同募金会を通じ、令和4年度福祉事業を展開する各市町村社協や県内福祉団体等に配分され、地域福祉のために活用されます。

◆独居高齢者等給食サービス事業や世代間交流事業など

歳末たすけあい募金総額 122,577円

歳末たすけあい運動は「みんなでささえあうあったかい地域づくり」をスローガンに展開され、お寄せいただいた募金は下記の事業に配分いたしました。

◆認可外保育所支援事業



石巻市社協会費について

社協会費は、**地域における福祉活動である「ボランティア、地域サロン、子育てサークル等の活動」を支援するとともに**、介護が必要な方々への「紙おむつ等購入助成事業」や「福祉用具貸出事業」等を実施するための重要な財源とさせていただきます。

社協会費は、このように地域の支え合いを支援する財源にもなっていることをご理解いただき、令和4年度の社協会費につきましても、ぜひご協力を賜りますようお願い申し上げます。

- 一般会員(世帯) 500円
- 賛助会員(個人、団体) 1口 1,000円(1口以上)
- 特別会員(事業所、団体) 1口 1,000円(3口以上)

社協の財源

地域のみなさまからの会費や寄附金、共同募金配分金のほか、活動の重要性・公共性のある事業については、国、県、市などからの補助金・委託金によって、地域福祉活動の財源が賄われています。



新規採用職員紹介



所属：地域福祉課
名前：山口 楓花

社会人1年目で、初めてのことばかりですが、地域住民の方々との関わりを大切にし、生まれ育った石巻の地域の活性化に貢献していきたいと思っています。よろしくお願いいたします。

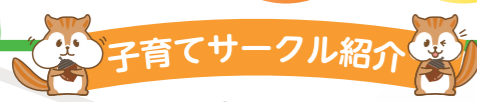


所属：河南支所
名前：作山 龍太郎

4月から河南支所配属になりました。地域のみなさまに寄り添い、お役に立てるよう努力していきます。よろしくお願いいたします。

各地域からの報告★お知らせ

桃生



子育てサークル紹介 「チップとディル」

「チップとディル」は、平成16年4月に発足、親や子ども同士のふれあい・情報提供や交流の場であり、在宅の未就学児を持つ家庭を会員とし、毎月第2・第4金曜日に桃生子育て支援センターキッズホームを会場に活動しています。

昨年度は、自由遊びが中心で、行事として砂遊びやシャボン玉、プール・遠足・お別れ会等を行い、夏と秋に1週間のバザーを企画・実施し、その収益を活動費に充てました。

代表の小野真子さんは、「今年度は、室内活動だけでなく、お散歩や公園遊びも計画しメンバー同士が楽しく有意義な時間を過ごせるようなサークルにしたいです。ただいま会員募集中です。」と話されていました。

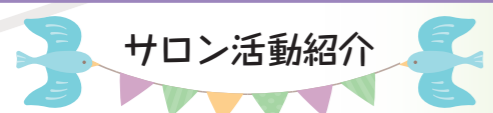


夏・秋バザー



クリスマス会

河南



サロン活動紹介

表沢あさひやま教室

平成17年から活動を始めた「表沢あさひやま教室」は会員24名で月2回、北村農村交流センターを会場に活動しています。

保健師さん、栄養士さんをお招きしての健康講座や脳トレ、レクリエーション、ダンベル体操等工夫を凝らし、みなさんの意見を取り入れながら楽しく活動しています。

また、最近では北村地区にある老人ホームへの支援・交流として手作りのゴミ袋を制作し、喜ばれています。

代表の菅原よしゑさんは、「コロナ禍のため調理実習ができないのが残念です。会員のみなさんにとても好評な「焼き肉のたれ作り」が早くできるようになってほしいですね。」と話されていました。



ゴミ袋を制作中



ラジオ体操

1.2.3!

河北

「お花いっぱいキレイな花壇」



「いつもキレイな花っこ咲いでいいごだ〜。」と、通る人の目に留まる小さな花壇は、大川地区から雄勝地区へ向かう信号のある交差点にあります。

4月は色とりどりのビオラが春の訪れを告げ、5月には可愛らしいチューリップが顔を出します。また、夏にはラベンダーの心地よい香りを楽しみながら、太陽に向かって伸び伸びと咲き誇る元気いっぱいのヒマワリを見ることができます。地域住民やここを通る人が季節を感じられる素敵な場所となっています。

こちらの花壇を通るたびに、いつも綺麗にされているので気になっていましたが、地域の方々が長年大切に、手入れをしているとのことでした。

みなさまも、河北地区へお越しの際はぜひご覧ください♪

色とりどりのお花がたくさん咲いています♪

4月上旬撮影時



石巻

「渡波小みまもり隊」



「おはよう」「いってらっしゃい」。渡波小学校区では、地域住民による登下校中の子どもたちへの声掛け活動が行われています。「子どもたちの見守りに力を借りたい。」との学校の声に応え、昨年6月に立ち上がりました。コンセプトは「日常の延長でゆる〜く続ける」。当番はなく、散歩のついでや家の前など、好きなタイミング・場所で活動できます。

開始当初は約20名だったメンバーも、今では50名超に。「一人暮らしなので毎朝することがあって良い。」「いつも通る子と仲良しになった。靴ヒモがほどけていたら結んであげたりしている。」「無理をしないことが大事。続けられる限りやりたい。」と、とても楽しそうな感想を聞いています。

渡波小学校によると「引き続き仲間を募集中です。学区内在住で関心のある方は、お住まいの地区の行政委員(区長)さんを通じてご連絡ください!」とのことでした。子どもたちから元気もらえる活動に、みなさんも参加してみませんか?



今日も元気にいってらっしゃい♪

北上

想いをかたちに「レザークラフトサークル」



みんなで製作中

震災当時、兵庫・姫路より復興支援で届いた寄せ書きの革を北上支所の事務所に飾っていました。事務所の移転に伴い、寄せ書きの革を有効活用できないか話し合った結果、趣味で革細工をしている方を講師にクッション等を作ることになりました。

参加者からは、「初めて革細工をやってみてとても楽しかった。これからもいろいろ教えてもらいたい。」との声があがり、「レザークラフトサークル」として活動を続けていくことになりました。参加者の中には、「震災で地域を離れてしまいましたが、こういった集まりがあれば顔を合わせることができるので、この会が続くことになってうれしい」と言った声が聞かれました。今回は、地域を離れた方にとっても再び地域と繋がるきっかけとなったようです。

できあがり〜♪



雄勝

「雄勝地区放課後児童クラブにおじゃましてきました」



みんなで楽しく過ごしています♪

令和4年4月1日(金)から雄勝小学校に「雄勝地区放課後児童クラブ」が開設され、子どもたちは室内や校庭でのびのびと遊び、読書や工作、宿題をしたり、それぞれ自由な時間を支援員さんと一緒に楽しんでおりました。

訪問させていただいた私も童心に帰って、子どもたちとの時間を過ごすことができ、笑顔で元気いっぱいの子もたちがこれから地域の宝として健やかに育って行くのを感じた時間となりました。

元気いっぱい! 新入生のみさき心咲ちゃん♪



牡鹿

多世代交流ひな祭りのお祝い!

可愛い笑顔でありがとう♡



3月2日(水)、牡鹿清優館にある子育て支援センターを利用している親子がひな祭りのお祝いをしました。参加した子どもたちへ牡鹿給食ボランティアさんから、手作りの三色ババロアを1人1人へ声を掛けながらプレゼントされました。

子どもたちからは、「可愛い! ありがとうございます!」とお礼の言葉をいただきました。



めんこいおひな様が勢ぞろい!

第9回

石巻市内で活動している社会福祉法人のご紹介

平成28年4月から改正社会福祉法により、社会福祉法人による「**地域における公益的な取組(社会貢献事業)**」の実施が法人の責務として位置づけられました。この取組は、次の3つの要件をすべて満たすことが必要となります。

- (1) 社会福祉事業または公益事業を行うに当たって提供される「福祉サービス」であること
- (2) 「日常生活又は社会生活上の支援を必要とする者」に対する福祉サービスであること
- (3) 無料または低額な料金で提供されること

具体例としては、

- ・夏祭り等、イベントの開催による住民間のつながりの再構築
- ・働き手が少ない商店街との連携による就労支援
- ・公共交通機関がない地域での移動支援や買い物送迎支援
- ・災害支援ネットワークによる避難所支援
- ・刑余者の自立支援に向けた自立準備ホームの登録

などが挙げられます。



石巻市内にはたくさんの社会福祉法人がありますので、実際にどんな社会貢献事業に取り組んでいるのか、順番にご紹介していきたいと思います。今号では「社会福祉法人一視同仁会」さんをご紹介します。

社会福祉法人 一視同仁会

■法人所在地 石巻市鹿又字八幡前15番地



■電話番号 0225-86-5088

■ウェブサイト <http://www.hanamizuki1999.com/>

■設立年月日 平成10年11月4日

■事業 地域密着型介護老人福祉施設入所者生活介護(地域密着型特別養護老人ホーム)、短期入所生活介護、通所介護事業、訪問介護事業、居宅介護支援事業所、地域包括支援センター、サービス付き高齢者住宅、放課後児童健全育成事業

■施設・事業所 特別養護老人ホーム花水木、花水木介護センター、ショートステイ花水木、居宅介護支援センター花水木、石巻市河南地域包括支援センター、花水木デイサービスセンターもともち、サービス付き高齢者向け住宅この花(秋田県湯沢市)、ヘルパーステーションこの花(秋田県湯沢市)、鹿又地区第一放課後児童クラブ、鹿又地区第二放課後児童クラブ

■社会貢献事業

(1) みやぎ教育応援団

家庭・地域・学校が協働して子どもを育てる環境をつくるために、子どもの教育活動を支援する花水木として宮城県教育委員会に登録し、子どもの学習・体験活動の充実・活性化を支援しています。

宮城県石巻北高等学校の校外授業(地域貢献授業、野菜貢献授業等)、石巻市立桜坂高等学校(桜プロジェクト)、石巻市立鹿又小学校校外学習(総合学習授業、町探検等)、放課後子どもクラブBremen(サッカー遊び)等



介護ロボ体験(校外授業)



花水木の施設全景

(2) 災害時の花水木と地域の相互支援

花水木は福祉避難所として指定避難所での生活が困難な要援護者のために開設する二次的避難所として石巻市と協定を締結しています。東日本大震災時は、避難所生活者と地域被災者に花水木介護センターの大浴場を開放し入浴支援をしました。

(3) 地域や利用者の家族と利用者・職員をつなぐボランティア

地域住民が生涯学習などから得た、様々な特技や得意分野を当施設での活動に活かし、そのボランティア活動により利用者が心豊かな時間を過ごすことができ、ボランティアさんは「やりがい」を感じていただいています。施設内には絵画や書などの地域住民の作品も展示。その作品は利用者や職員を慰め楽しませています。



習字ボランティア

紙面上ではお伝えしきれなかった情報につきましては、インタビュー形式で本会ウェブサイトにて詳しくお伝えしております。ぜひ、ご覧ください。



ボランティアセンター通信

【お問い合わせ・申込み先】 ボランティアセンター ☎92-6733

各種講座の開催案内

第1回「レクリエーション講座」

地域のサロンやお茶会、施設などで活用できる体操を学んでみませんか？

内 容：楽しいレクリエーション

講 師：いしのまきレクリエーション協会

開催日時：6月18日(土) 9時30分～11時30分

会 場：生活支援センター「こむこむ」(開成1-26)

対 象 者：地域サロン実践者及びレクリエーションに関心をお持ちの方

持 ち 物：筆記用具、上靴、タオル、お茶など(水分補給用)

定 員：20名 参加費：無料 申込締切：6月17日(金)



※新型コロナウイルスの影響により、開催が中止になる場合があります。

各種助成金のご案内

○「地域福祉活動事業助成事業」「子育てサークル助成事業」

地域住民が主体となる、地域サロン活動や見守・訪問活動や子育てサークル活動などを実施している団体・サークルに助成いたします。

①参加者10人以上、月1回以上活動する団体など・・・上限2万円

②参加者5人以上、年4回以上活動する団体など・・・上限1万円

(小規模団体を対象)

【お問い合わせ】 地域福祉課 ☎96-5290

○「福祉団体・ボランティア団体活動助成事業」

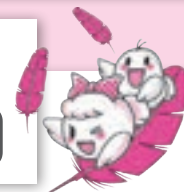
石巻市社協ボランティアセンターに登録している団体の活動に助成いたします。

①会員数10人以上、月1回以上活動している団体・・・上限3万円

②会員数5人以上、年4回以上活動している団体・・・上限1万円

【お問い合わせ】 生活支援課 ☎92-6733

令和4年度赤い羽根 ボラサポ2 「住民支え合い活動助成事業」のご案内



この助成は、全国から寄せられた「被災した人たちに対して何かしたい」という思いの詰まった募金で成り立っています。

【助成金…1団体5万円(上限)】

対象は、宮城県在住者5名以上で構成されている東日本大震災の「被災者支援活動」及び「復興支援活動」を行うボランティアグループやNPO法人等の非営利団体です。

※令和4年度赤い羽根「住民力・地域力・福祉力を高める支援事業」助成決定団体は対象となりません。

※令和3年度に受けた本助成の活動報告及び精算が終了していること。

応募される際は、応募要項(第13版)をよく読んでいただき、要項の変更点(対象団体・事業内容・対象経費)を確認し、必要事項をご記入の上、下記窓口までお申込みくださいますようお願いいたします。

・第64次応募：受付 5月9日(月)～6月30日(木)必着 助成決定 7月下旬

・第65次応募：受付 8月1日(月)～8月31日(水)必着 助成決定 9月下旬

・第66次応募：受付 10月3日(月)～10月31日(月)必着 助成決定 11月下旬

※受付期間中であっても、助成総額が2,100万円に達した時点で受付を終了いたします。

※本助成は、令和4年度で終了となります。

〈要項請求・お申込み窓口〉 受付時間 平日 9:00～17:00

生活支援課(復興支援室) ☎23-3911 住所：石巻市開成1-26

※河北・雄勝・河南・桃生・北上・牡鹿の方のお申込みにつきましては、各支所で受付いたします。

寄附金受領



石巻助産師会様



健康ラボ
らんらん様



石商マーケット様
(宮城県石巻商業高等学校)

『おらいのアイドル』

住吉地区

しずくしいあかり
栗石朱里ちゃん
しおり
詩織ちゃん



蛇田地区

たかはし ゆうせい
高橋 悠晟ちゃん



住吉地区

たかはし
高橋こはくちゃん



石巻市内にお住まいの、3歳くらいまでのお子さまの写真を募集しております。おらいの(私の家の)かわいいアイドルを、ぜひご紹介ください。掲載内容については、「お子さまの写真」、「お名前」、「お住まいの地区名」です。

(写真データサイズは5MB以内)

【お問い合わせ】 本所または各支所まで、電話かメールでご連絡ください。

メールアドレス: honsho@ishinomaki-shakyo.or.jp



ひびくる善意の輪

ご寄附ありがとうございました

令和4年2月1日

令和4年3月31日までの受付分

●石巻支所

石巻高校3年F組様

貞山老友会様

石巻助産師会様

健康ラボらんらん様(山形県)

ギャラリーカフェ・ヌーン様

金泉洋子様(新潟県)

兵庫県立香寺高等学校様(兵庫県)

石商マーケット

(宮城県石巻商業高等学校)様

3・11東日本大震災被災者

追悼キヤンドル実行委員会様(東京都)

杉本岩夫様(静岡県)

龍ヶ崎市社会福祉協議会様(茨城県)

匿名6件

●河北支所

齋藤洋子様

遠藤やす子様

鈴木福一郎様

匿名1件

●河南支所

高橋正義様

●桃生支所

匿名1件

●牡鹿支所

流山トントランド様(千葉県)



みなさまからお寄せいただきました寄附金、寄附物品につきましては各種サロン助成等や地域福祉事業に活用させていただきます。ご寄附につきましては随時受け付けておりますので、みなさまからのあたためたいご支援をよろしくお願いいたします。

ウェブサイトリニューアルのお知らせ

石巻市社協のウェブサイトは、令和4年4月1日に全面リニューアルしました。

今回のリニューアルでは、みなさんに情報をより分かりやすくお伝えするため、デザインや構成を見直し、スマートフォンなどからも快適にご利用いただけるようになっています。これまで以上に、内容の充実はもちろん、みなさまに情報を分かりやすくお伝えするよう努めてまいりますので、ぜひご覧ください。



石巻市社協

編集後記

新コーナー「おらいのアイドル」が始まりました。写真から伝わる子どもたちの可愛さと癒しは破壊力抜群です!! 子どもたちの未来が明るく楽しいものであるように、これからも地域福祉に邁進してまいります!! (啓)

石巻市社会福祉協議会 各支所 お問い合わせ先

総務課	〒986-0825 石巻市穀町15-2
地域福祉課	☎0225-96-5290 FAX 0225-96-5223
生活支援課	〒986-0032 石巻市開成1-26
ボランティアセンター(復興支援室)	☎0225-92-6733 FAX 0225-96-2613 ☎0225-23-3911 FAX 0225-23-3912
河北支所	〒986-0132 石巻市小船越字山畑417-54 ☎0225-62-1077 FAX 0225-62-1079
雄勝支所	〒986-1333 石巻市雄勝町雄勝字下雄勝12-42 ☎0225-61-3011 FAX 0225-61-3022
河南支所	〒987-1101 石巻市前谷地字黒沢前35 ☎0225-72-3725 FAX 0225-72-2408
桃生支所	〒986-0313 石巻市桃生町中津山字八木157-1 ☎0225-76-1020 FAX 0225-79-1018
北上支所	〒986-0202 石巻市北上町橋浦字大須215 ☎0225-67-3025 FAX 0225-61-7024
牡鹿支所	〒986-2523 石巻市鮎川浜清崎山7 ☎0225-45-2684 FAX 0225-45-2785